

Amazon Kindle Paperwhite Használati Útmutató

Az érintőképernyő használata

A Kindle készülék használatához, könyvek, magazinok és újságok olvasásához csak néhány egyszerű lépés elsajátítására van szüksége.



Bekapcsoló gomb

A készülék bekapcsolásához nyomja meg a gombot. Ha a készüléket **alvó állapotba** kívánja helyezni, akkor nyomja meg a *Bekapcsolás* gombot röviden, ekkor bekapcsol a képernyővédő.

A készülék alvó állapotból történő „felébresztéséhez” nyomja meg a *Bekapcsolás* gombot.



A készülék kikapcsolásához nyomja meg és tartsa lenyomva a *Bekapcsolás* gombot 7 másodpercig, amíg a kijelző ki nem kapcsol.

Ha a készülék nem kapcsolódik be, vagy használat közben nem reagál a gombokra, indítsa újra. a kényszerített újraindításhoz a *Bekapcsolás* gombot tartsa 20 másodpercig lenyomva.

Érintő képernyő funkciók:

A Kindle Paperwhite érintőképernyőjével sok feladatot könnyen el lehet végezni. Egy elem kijelöléséhez érintse meg. Például, ha egy könyvet szeretne olvasni, akkor a főmenüben érintse hozzá az újat a könyv címéhez, hogy megnyissa vagy érintsen meg egy gombot, hogy annak a funkcióját használhassa.

Virtuális billentyűzet

A készülék egy virtuális billentyűzetet használ a szöveg beírásához. Ha megérinti a keresés (search) gombot vagy más olyan funkciót választ, amihez szükséges az írás, a virtuális billentyűzet automatikusan megjelenik a képernyő alján. Érintse meg a betűket az íráshoz és érintse meg a megfelelő gombokat a folytatáshoz. Írás közben előjönnek felajánlott szavak. Érintse meg a szavakat a beíráshoz. Számok írásához érintse meg az *123!* gombot és az *ABC* gombot, hogy visszatérjen a billentyűzet a betűk írásához. Érintse meg a *shift*  gombot nagybetűk írásához. Hogy más nyelven írjon, látogasson el a *beállítások* (settings), az *eszköz beállítások* (device options), utána *nyelv* (language), majd a *szótár* (dictionaries) menüpontra. Válassza ki a *billentyűzet* (keyboard) opciót. Ha több nyelv van hozzá adva a billentyűzethez, akkor megjelenik egy kis föld ikon . Ha más nyelvet szeretne, érintse meg az ikont és válassza ki a nyelvet.

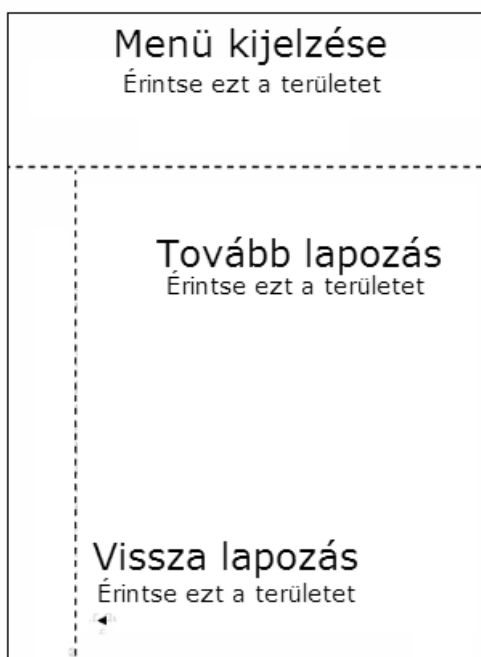
A Kindle Paperwhite képes ékezetes betűk írására is. Tartsa nyomva az alap betűt, amíg előjönnek az ékezetes változatok. Ezután meg lehet érinteni az ékezetes betűket.

Érintő zónák

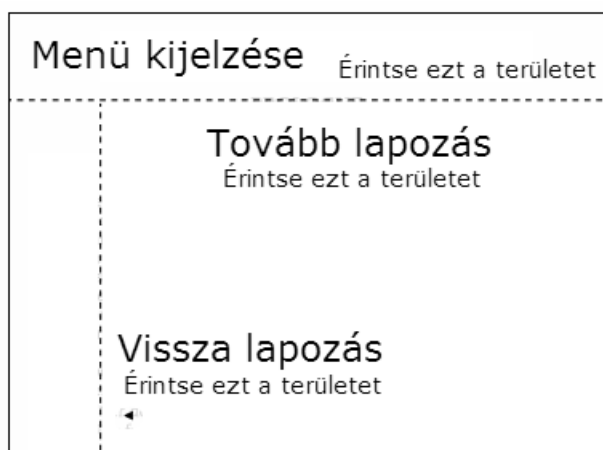
Az *Easy Reach* (könnyen elérhető) funkciója a Kindle-nek lehetővé teszi, hogy olvasás közben akár egy kézzel bármikor a menübe lépjen vagy lapozzon a következő oldalra.

A képernyő használata függ attól, hogy függőlegesen vagy vízszintesen van tartva.

Függőleges képernyőnél

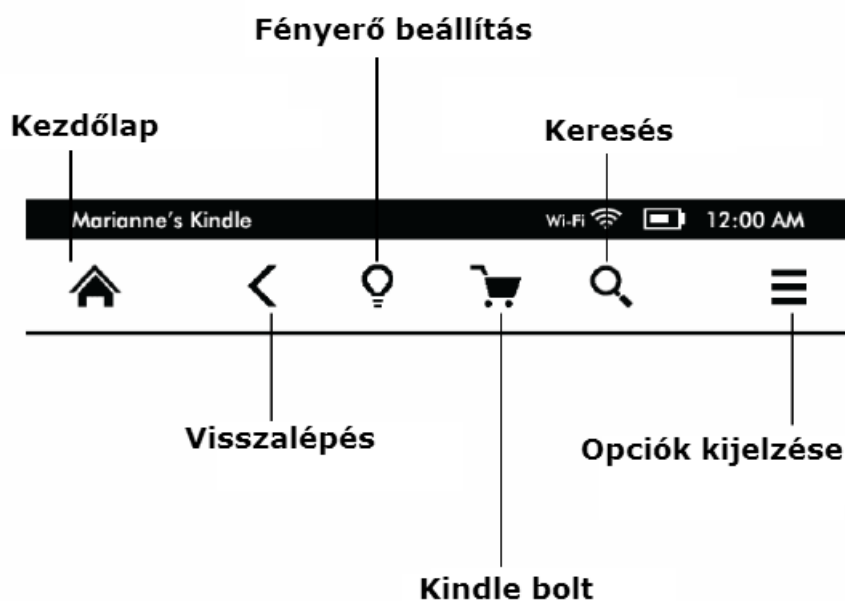


Vízszintes képernyőnél



Ha szeretné, úgy is lapozhat, hogy az újját jobbról balra húzza a képernyőn (tovább lapozás) vagy balról jobbra húzza a képernyőn (vissza lapozás).

A felső menüsor



Kezdőlap

A gomb segítségével visszaléphet a *Kezdőlapra*, ahol a Kindle készüléken található könyvek listája és egyéb tartalom jelenik meg.

Visszalépés gomb

A gomb segítségével vissza tudja követni a készüléken végzett tevékenységét.

Például, ha megnyit egy könyvben szereplő linket, akkor a *visszalépés* gomb megnyomásával térhet vissza a könyvben oda, ahol az olvasásban tartott.

Fényerő

Húzza az újját végig a skálán, hogy beállítsa a háttérfény erejét vagy nyomja meg a „+” és „-” gombokat. Ha a „+” gombot nyomva tartja, akkor maximálisra, ha a „-” gombot, akkor minimálisra lesz állítva a fényerő.

Kindle bolt

Érintse meg a Kindle bolt megnyitásához. 3G vagy Wi-Fi kapcsolat szükséges.

Keresés

Érintse meg a kereső ikont és előjön a virtuális billentyűzet. A billentyűzet bal oldalán lehet kiválasztani, hogy hol szeretne keresni. Miután kiválasztotta, hol szeretne keresni, nyomjon a billentyűzet jobb oldalán levő nyílra és gépelje be a keresendő kifejezést. Kilépéshez nyomja meg az „X” gombot a kereső mező jobb oldalán.

Menü gomb

A gomb megnyomása után megjelennek az elérhető menüpontok. A menü környezet érzékeny, ami azt jelenti, hogy mindig az éppen aktuálisan használat funkcióhoz kapcsolódó opciók listáját jeleníti csak meg.

Például, ha könyvet olvas, a menü az alábbi opciókat ajánlja fel: a könyv egy másik részéhez történő ugrás, keresés a tartalomban, könyvjelző hozzáadása, stb.

A *Kezdőlap*on elérhető menüben pedig lehetősége van archív elemek megtekintésére, valamint a Kindle anyagok csoportokba rendezésére (*Gyűjtemények létrehozása*).

Egy másodlagos menü megjelenik olvasás közben



Szöveg beállítások

Itt tudja elvégezni a szöveggel kapcsolatos beállításokat (pl. szövegtípus, méret, margók stb.)

Könyvben navigálás

Az opciók file-tól függően változni fognak. Tartalmazhat fejezeteket, oldalszámokat stb.

Könyv felfedezése

Ezzel a funkcióval a könyv szerkezetét lehet böngészni. Például meg tudja nézni a könyvnek a részeit, ahol konkrét ötletek, karakterek, történelmi adatok jelennek meg. Ha ez a funkció nem elérhető az aktuális könyvnél, akkor a gomb nem jelenik meg.

Folyóiratoknál megjelenő menü



Folyóirat kezdőlap gomb

Érintse meg a kiemelt cikkek megtekintéséhez.

Cikkek és fejezetek megtekintése hierarchia szerint

Ezzel a funkcióval megtekintheti a fő fejezeteket és cikkeket. Blog olvasás közben nem elérhető. Ha folyóiratot olvas és éppen egy cikket olvas, akkor megjelenik egy másodlagos menü. A menü részei:

Szöveg beállítások

A fent említett módon lehet használni.

Vágólapra mentés

Érintse meg, hogy vágólapra helyezze az adott cikket. A vágólap és a jegyzetek a készülék *kezdőlapján* találhatóak.

Mikro-USB/tápcsatlakozó

A készülék akkumulátornak feltöltése és adatátvitel céljából csatlakoztassa a Kindle készüléket egy számítógéphez a mellékelt USB kábel segítségével.

Az akkumulátor feltöltése:

A készülék akkumulátorának feltöltéséhez a mellékelt USB kábelt csatlakoztassa egy választott áramforráshoz (számítógép, vagy Kindle hálózati adapter – nem a készülék tartozéka). A készülék kijelzőjén ekkor egy villámot ábrázoló jel fog megjelenni az akkumulátor ikonja felett.

A készülék alsó sarkában található jelzőlámpa töltés közben sárgán világít, majd töltés végeztével zöldre vált.

A teljes feltöltéshez maximum 3 órára van szükség. Számítógépről történő töltés közben is lehet használni a készüléket, amikor a készülék a számítógéphez USB kábellel csatlakozik. Ehhez a számítógép *Tálcáján* le kell választania a Kindle készüléket.

- **Windows:**

kattintson jobb egér gombbal a *Tálca* jobb alsó sarkában található *Hardver biztonságos eltávolítása* (Safely Remove hardware) ikonra, majd a Kindle eltávolításához kövesse a kijelzőn megjelenő utasításokat.

- **MacOS:**

A *Control* billentyűt lenyomva tartva kattintson a Kindle ikonjára, majd válassza az *Eltávolítás* (Eject) opciót.

Státuszinformációk

Különböző jelzőikonok láthatóak minden kijelző felső részén, melyek a különböző Kindle alkalmazások állapotát mutatják.

WiFi státusz jelző



Az ikon azt jelzi, hogy a készüléken a WiFi jel erős és a Whispernet szolgáltatás aktív. Minél több sötét oszlop látható az ikonon, annál erősebb a jel.



A készülék az elérhető WiFi hálózatát keresi.

Akkumulátor állapotjelző



A Kindle akkumulátor ikon a töltöttségi szint különböző fokait jelzi.

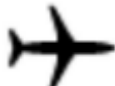
Ne feledkezzen meg róla, hogy minél több gyakran frissített blogra iratkozik fel, annál több energiát fogyaszt a készülék, az akkumulátor üzemideje pedig annál gyorsabban csökken. Gyenge WiFi jel ugyancsak negatívan befolyásolja az energiafogyasztást.

Aktivitás jelző



A kijelző bal felső sarkában megjelenő ikon akkor látható, amikor a készülék aktív, vagyis ha éppen új tartalmat tölt le, új elemeket keres, nagy méretű PDF fájlt nyit meg, vagy weblapot tölt be. –ikon

Repülőgép üzemmód jelző



Ha a készüléket *Repülőgép üzemmódba* kapcsolja, a jelzés láthatóvá válik, valamint megszűnik a vezeték nélküli kapcsolat –repülő ikon.

Szülői felügyelet jelző



A jelzés akkor válik láthatóvá, ha a készüléken bekapcsolja a *Szülői felügyelet* alkalmazást, mely lehetővé teszi, hogy korlátozza a Kindle Áruházhoz, az Archív elemekhez és a Kísérleti Web Böngészőhöz való hozzáférést. Az alkalmazás segítségével megakadályozhatja, hogy gyermeke engedély nélkül vásároljon online, valamint elkerülheti, hogy az interneten nem kívánt tartalmat tekintsen meg.

Beállítások

Ha Ön ezt az útmutatót olvassa, akkor már valószínűleg végigment a Kindle beállítások műveletsoron, amely magában foglalja a WiFi hálózathoz történő csatlakozást és egy Amazon felhasználói fiók létrehozását. Ha ezeket a lépéseket még nem tette meg, akkor most térjen vissza a Kezdőlapra, válassza a *Kindle beállítása* (Set Up Your Kindle) lehetőségét és kövesse a kijelzőn megjelenő utasításokat. A beállítások befejezése után a kezdőlapról eltűnik a *Set up your Kindle* figyelmeztetés.

WiFi csatlakozás

A beépített WiFi csatlakozás lehetőséget ad arra, hogy könyveket, magazinokat és egyéb anyagokat közvetlenül a Kindle készülékre töltsön le. A készüléket akár otthoni, akár a világ bármely pontján elérhető WiFi hotspothoz is csatlakoztathatja. A rendelkezésre álló WiFi hálózatok megjelenítéséhez a *Kezdőlap*on nyomja meg a *menü* gombot, majd pedig válassza a *Beállítások* (Settings) opciót. A *Beállítások* felületen válassza a *WiFi Networks* mellette megjelenő *Megtekint* (View) opciót. Válassza ki azt a hálózatot, amelyhez csatlakozni szeretne, majd válassza a *Csatlakozás* (Connect) menüpontot. Ha a *Csatlakozás* (Connect) mellett egy lakat jel látható, akkor az azt jelenti, hogy a sikeres csatlakozáshoz jelszó megadása szükséges.

Regisztráció

Ha a Kindle készüléket az Amazon felhasználó fiókján keresztül vásárolta, vagy ha már végigment a beállítások folyamatán, akkor a készülék már regisztráltnak tekinthető és használatra kész állapotban van. Ennek ellenőrzéséhez nyomja meg a *Kezdőlap* gombot és ellenőrizze, hogy az Ön Amazon felhasználói neve látható-e a kijelző kezdőlapjának bal felső sarkában. Ha a *My Kindle* feliratot látja, az azt jelenti, hogy a készülék regisztrációja még nem történt meg.

Különleges ajánlatok és szponzorált képernyővédők (reklám)

A „reklámokkal ellátott Kindle” készülékhez különleges ajánlatokat és szponzorált képernyővédőket fog kapni, melyek csak a *Kezdőlap*on jelennek meg, egy megnyitott könyv megjelenítése során nem láthatóak.

Felhívjuk figyelmét, hogy ez a szolgáltatás nem minden országban érhető el!

Képernyővédő

Alvó üzemmódban a képernyővédőn megjelennek a különleges ajánlatok és szponzorált képernyővédők (reklám). A készülék „felébresztéséhez” egyszerűen csak nyomja meg a *Bekapcsolás* gombot, ha viszont érdeklődik a reklámok részletei, nyomja meg és tartsa lenyomva az 5-irányú vezérlő középső gombját. Ahányszor WiFi hálózathoz csatlakozik, a reklámok mindig frissülni fognak.

Kezdőlap

A különleges ajánlatok kínáló reklámok mindig a *kezdőlap* alján jelennek meg. Ez a funkció csak a „reklámokkal ellátott Kindle” vásárlása esetén érhető el. További részletek megtekintéséhez, lépjen a hirdetményre és nyomja meg az 5-irányú vezérlő középső gombját. A gomb megnyomása után a készülék elmenti az összes aktuális reklámot.

Az összes aktuális ajánlat megtekintéséhez kövesse az alábbi lépéseket:

1. Nyomja meg a *Kezdőlap*, majd pedig a *Menü* gombot.
2. Az 5-irányú vezérlő segítségével navigáljon a „Különleges ajánlatok megtekintése” (View Special Offers) opcióra, majd a kiválasztáshoz nyomja meg a középső gombot.
3. Az 5-irányú vezérlő segítségével navigáljon a megtekinteni kívánt ajánlatra, majd a megtekintéshez nyomja meg a középső gombot.

Felhívjuk figyelmét, hogy ha úgy vásárol különleges ajánlatot, hogy közben a készülék nem csatlakozik WiFi hálózathoz, akkor a rendelését nem fogják azonnal feldolgozni. A vásárlás várólistára kerül és akkor fog ténylegesen megvalósulni, amikor a készülék WiFi hálózathoz csatlakozik.

A Kindle könyvesboltban történő vásárlás – bárhol, bármikor

A Kindle bolt könyvek, magazinok és újságok széles választékát kínálja Önnek. A bolt eléréséhez válassza ki bármelyik menüből a *Vásárlás a Kindle boltban* (Shop in Kindle Store) menüpontot (ne feledje el a WiFi csatlakozást bekapcsolni). Az online boltban az 5-irányú vezérlő segítségével tud navigálni. Rákereshet címekre, böngészhet kategóriák szerint, megnézheti a legújabb sikerkönyveket, vagy akár érdeklődési körének megfelelő, személyre szabott könyvajánlókat is megtekinthet. A boltban böngészve részletes leírást talál egy-egy könyvről, elolvashatja az olvasói véleményeket, vagy akár le is töltheti a könyv egy részletét. Ha a vásárlás mellett dönt, akkor az ún. „egy kattintásos fizetési módszer” segítségével egyenlítheti ki a vételárat. ha többet szeretne megtudni az „egy kattintásos fizetési módszer” beállításáról, kérjük látogasson el a www.kindle.com/support honlapra. Rendelés feladása után az **Amazon Whispernet** szolgáltatás továbbítja a megvásárolt elemet közvetlenül a Kindle készülékre (a WiFi kapcsolatnak bekapcsolt állapotban kell ehhez lennie). A könyvek letöltése rendszerint azonnal megtörténik, általában kevesebb, mint 60 másodpercen belül. A magazinok és újságok a kiadásuk időpontjában érkeznek a Kindle készülékre, általában még a nyomtatott formában történő megjelenés előtt. Ha a készüléken a WiFi kapcsolat aktív volt mielőtt a készülék alvó állapotba került, akkor a rendszeres előfizetései még alvó állapotú készülékre is letöltődnek. Ha a készüléken a WiFi kapcsolat inaktív volt a folyóirat megjelenésének időpontjában, akkor a következő alkalommal, amikor bekapcsolja a Wifi kapcsolatot, a megvásárolt példány azonnal letöltődik a készülékre.

A Kindle könyvtár szerkesztése

A készülék több ezer digitális könyv, személyes dokumentum, újság, blog, valamint magazin tárolására képes, amelyekre a használati útmutatóban összefoglaló néven „tartalomként” utalunk. A Kindle készüléken tárolt tartalom listájának megtekintéséhez nyomja meg a *Kezdőlap* gombot. Ha a Kezdőlapon megnyomja a *Menü* gombot, akkor megjelenik, hogy a készülék memóriájában mekkora üres tárhely áll még rendelkezésére.

Alapértelmezettként a legfrissebb tartalom, a legújabb elemek jelennek meg a lista elején. Az elemek rendezésének módját az 5-irányú vezérlő felfelé mutató nyilának segítségével tudja megváltoztatni. Tartsa lenyomva a nyilat, addig, amíg a rendezési módok aláhúzva nem jelenik meg, majd a különböző rendezési lehetőségek megjelenítéséhez nyomja meg a jobbra mutató nyilat. Ha a Kezdőlap elemei Cím vagy pedig Szerző szerint ABC sorrendben vannak rendezve, akkor egy adott betűt, majd a középső gombot megnyomva az adott betűvel kezdődő elemekhez ugorhat. Az Amazon oldalán található „Manage your kindle” oldal web böngésző segítségével kényelmes megoldást nyújt a tartalom, a beállítások és a felhasználói fiók kezeléséhez. További információért, látogasson el a www.kindle.com/support weboldalra.

Gyűjtemények készítése (Creating collections)

Valószínűleg szüksége lesz majd a tartalom elemeinek rendezésére, csoportosítására a könnyebb hozzáférés érdekében. Ezt a lehetőségek kínálja Önnek a *gyűjtemények készítése* funkció. Új gyűjtemény készítéséhez a Kezdőlapon nyomja meg a *Menü* gombot, majd válassza a *Gyűjtemények készítése* (Create new collection) opciót. Ekkor megjelenik a virtuális billentyűzet, melynek segítségével adja meg az elkészíteni kívánt új gyűjtemény nevét. Annyi elemet adhat egy gyűjteményhez, amennyit csak akar, továbbá lehetősége van egy adott elemet több Gyűjteményhez is hozzáadni.

Tartalom törlése

Ha egy elemet törölni szeretne, jelölje ki a Kezdőlapon (a kijelölés aláhúzva jelenik meg), majd nyomja meg az 5-irányú vezérlő balra mutató nyilát. Amikor a kijelzőn megjelenik egy figyelmeztető üzenet, a törlés megerősítéséhez nyomja meg a vezérlő középső gombját.

A kindle készülék az összes könyvről, az újságok és magazinok legfrissebb számairól, és a személyes dokumentumokról egy másolatot archivál az Amazon szerverén. Ha vissza szeretné állítani a már korábban törölt tartalmat, akkor a Kezdőlapra válassza az *Archívált elemeket* (Archived items), majd jelölje ki a visszaállítani kívánt elemeket. Ugyanezt a technikát alkalmazva tud korábban megvásárolt tartalmat egy új Kindle készülékre letölteni.

Az Amazon nem tárolja a magazinok és újságok régebbi kiadásait. Amennyiben mégis el szeretné menteni őket, abban az esetben ezt kézzel kell beállítania. További információért tekintse meg a *Számítógéphez csatlakoztatott Kindle használata* (Using Kindle with your computer) részt.

Kindle dokumentumok olvasása

A Kindle készülék megjelenítési technikája

A Kindle készülék nagy felbontású megjelenítési technológiát alkalmaz, melyet elektronikus papírnak is neveznek. A hagyományos nyomdatechnikához hasonlóan ez is u.n e-tintát használ, de jelen esetben a e-tinta részecskéi elektronikusan jelennek meg. Ennek a technológiának egyik sajátossága, hogy lapozáskor egy villanást láthat, amely az új szöveg és grafika megjelenítéséhez szükséges e-tinta-eloszlás frissítése miatt jelentkezik.

A megjelenő szöveg testre szabása

A Kindle készülék lehetővé teszi, hogy egyszerűen és gyorsan megváltoztathassa a könyvek és folyóiratok megjelenítési formáját. A beállítási opciók megtekintéséhez olvasás közben nyomja meg a *Menü* gombot, majd válassza a *Betűméret megváltoztatása* (Change Font Size) menüpontot. Ekkor megjelenik egy párbeszédablak, amely az alábbi jellemzők megváltoztatását ajánlja fel: betűméret, betűtípus, sorköz, egy sorban levő szavak száma, szöveg tájolása. A tájolás megváltoztatására nem csak olvasás közben van lehetőség, ehhez a Kezdőlapra nyomja meg a *Menü* gombot és válassza a *Kijelző elforgatása* (Screen Rotation) opciót.

Képregények és gyermekkönyvek

A képregények a *Kindle Panel Nézet* alkalmazás segítségével keltheti életre. A panelek között az *Előző oldal* és a *Következő oldal* gombokkal navigálhat. Olyan képregények esetén, melyek támogatják ezt a funkciót, megnyitáskor automatikusan *Kindle Panel* nézetben fog megjelenni a képregény. Ha ki szeretne lépni a nézetből, nyomja meg a *Vissza* gombot.

Zoom

A könnyebb olvasás érdekében lehetősége nyílik a megjelenő szöveg kinagyítására. Először az 5-irányú vezérlő segítségével állítsa a kurzort a megjelenő kép fölé. Ekkor megjelenik egy + jelet tartalmazó nagyító ikon. A nagyításhoz nyomja meg az 5-irányú vezérlő középső gombját. Ha vissza szeretne térni az eredeti méretű szöveghez, akkor nyomja meg az 5-irányú vezérlőt vagy a Kezdőlap gomb kivételével bármilyen más gombot a készüléken. Természetesen bármilyen weboldalt is ugyanezzel a technikával ki tud nagyítani.

Táblázatok pásztázása és nagyítása

Egy táblázat pásztázásához először navigálja a kurzort az 5-irányú vezérlő segítségével a táblázat fölé. A táblázat ekkor fekete keretben jelenik meg. Az 5-irányú vezérlő nyilainak segítségével tud pásztázni a táblázatban. A felfelé és lefelé mutató nyíl segítségével tudja a kurzort a táblázatban belülre és kívülre helyezni. Az 5-irányú vezérlő középső gombja segítségével tud a táblázatba jegyzeteket írni, valamint egyes elemeket kiemelni.

Ezt a bővített megtekintési formát használhatja a Kindle könyvek kiválasztásához is, lehetővé téve mind a pásztázást, mind a nagyítást. Ha ki szeretne nagyítani egy táblázatot, először navigálja a kurzort az 5-irányú vezérlő segítségével a táblázat fölé. A táblázat ekkor fekete keretben jelenik meg. Az 5-irányú vezérlő középső gombja segítségével tudja a táblázat méretét a kijelző méretéhez igazítani. Az 5-irányú vezérlő ismételt megnyomása után megjelennek a rendelkezésre álló nagyítási

lehetőségek: igazítás a kijelző méretéhez, 150%, 200%, 300% és aktuális méret. Ezeket az opciókat a *Menü gomb*, majd a *Zoom* menüpont kiválasztásával is elérheti. Az 5-irányú vezérlő nyilainak segítségével tud pásztázni a kinagyított táblázatban. A visszalépéshez nyomja meg a *Vissza*, a *Következő oldal*, vagy az *Előző oldal* gombok valamelyikét.

Dokumentumkezelés

A Kindle készülék lehetővé tesz olyan műveleteket, amelyeket nyomtatott formájú kiadványokkal nem végezhetőek el, mint pl. szavak definíciójának azonnali megjelenítése, vagy adott tartalom keresése. A nyomtatott formájú könyvekhez hasonlóan a készüléken megjelenített szövegek esetében is van lehetőség bizonyos elemek kiemelésére, jegyzetek és könyvjelzők beszurására.

Szótár

A készüléken két szótár áll rendelkezésre: *The New Oxford American Dictionary* és *The Oxford Dictionary of English*. Egy szó definíciójának megtekintéséhez egyszerűen csak helyezze a kurzort a keresett szó elé. Hosszabb definíció megtekintéséhez nyomja meg az 5-irányú vezérlő középső gombját és a megjelenő menulistából válassza ki a *Teljes definíció* (Full Definition) opciót, majd ismételten nyomja meg a középső gombot. A beállítások menüben tudja megváltoztatni az alapértelmezett szótárt. A szótárak a választott nyelvtől függően eltérőek lehetnek.

Keresés

Nyomja meg a *Billentyűzet* gombot a virtuális billentyűzet megjelenítéséhez, majd írja be a keresett szót. A virtuális billentyűzet eltüntetéséhez ismételten nyomja meg a *Billentyűzet* gombot. A keresés megkezdéséhez nyomja meg az 5-irányú vezérlő jobb irányú gombját, a keresési találatok megjelenítéséhez pedig nyomja meg a középső gombot. Egyéb tartalom keresésére is lehetősége van magán a készüléken, a Kindle könyvesboltban, a Google keresőben, a Wikipédián, vagy a beépített szótárakban keresni, ehhez az 5-irányú vezérlő jobbra mutató nyilának segítségével léptessen a „Find” opcióból nyíló keresési lehetőségek listájához.

Kiemelés

Helyezze a kurzort abba a pozícióba, ahonnan kiemelés el akarja kezdeni. Nyomja meg az 5-irányú vezérlő középső gombját, majd válassza a *Kiemelés kezdete* (Start Highlight) menüpontot. Görgesse a kurzort a kijelölni kívánt szöveg végére, nyomja meg az 5-irányú vezérlő középső gombját, és válassza a *Kiemelés befejezése* (End Highlight) opciót. A kiemelt szöveg aláhúzva fog megjelenni, továbbá a kiemelt szöveget a készülék beteszi a Kezdőlapra található *Saját mentések* (my Clippings) könyvtárba. Ha abban a könyvben, amit éppen olvas egy adott szövegrészt több Kindle felhasználó is kiemelt már, akkor a kiemelés alkalmazók száma megjelenik a szöveg mellett. A népszerű, kiemelt szövegrészeket megtekintéséhez nyomja meg a *Menü* gombot és válassza ki a *Népszerű kiemelések megtekintése* (View Popular highlights). Lehetősége van ezen adatok elrejtésére is.

Megjegyzések: a Kindle készüléken tárolt bármilyen tartalomhoz megjegyzést is tud írni. Irányítsa a kurzort arra a helyre, ahová jegyzetet szeretne beszúrni és nyomja meg az 5-irányú vezérlő középső gombját, majd válassza a *Jegyzet készítése* (Create Note) opciót. Nyomja meg a *Billentyűzet* gombot és írja be a jegyzet szövegét.

Ezután jelölje ki a *Jegyzet mentése* (Save Note) opciót és a nyugtázáshoz nyomja meg az 5-irányú vezérlő középső gombját. A jegyzet ekkor hozzáadásra kerül a *Saját mentések* (My Clippings) mappában a Kezdőlapra. A jegyzetek egy felső indexszel jelölt szám formában jelennek meg a szövegben. A jegyzet megtekintéséhez a kurzort helyezze a szám fölé.

Könyvjelzők

Az Amazon whispersync technológiája automatikusan elmenti, hogy hol tart az olvasásban bármely tartalom esetén. Könyvjelző hozzáadásához nyomja meg a *Menü* gombot, majd válassza a *Könyvjelző hozzáadása* (Add Bookmark) opciót. A lap jobb felső szélén megjelenő „behajtott fül” jelzi a könyvjelzőt.

Ha olvasás közben megnyomja a *Menü* gombot, majd kiválasztja a *Jegyzetek és jelölések megtekintése* (View Notes & Marks) menüpontot, akkor bármikor megtekinthet, vagy akár törölhet is meglévő jegyzeteket, kiemeléseket és könyvjelzőket. Természetesen törlés esetén ezek a tartalmak nem vesznek el, hiszen az Amazon szerverén archiválásra kerülnek.

Oldalszámok és folyamatok megtekintése

Ha az éppen olvasott könyv oldalszámozással van ellátva, akkor a *Menü* gomb megnyomásával megtekintheti az aktuális oldalszámot. Az aktuális oldalszám és az összes oldal száma a kijelző alján található *Tálcá* fölött jelenik meg. Felhívjuk figyelmét, hogy nem minden Kindle könyv tartalmaz oldalszámozást! A Kezdőlapon a könyv címe alatt látható pontok jelzik, hogy milyen hosszú az adott könyv és hogy hol tart az olvasásban. Fejezetekre osztott könyv esetén a Tálcán megjelenő pipák jelzik az egyes fejezetek kezdetét.

Olvasás befejezése

Ha a készülék 10 percig inaktív, akkor automatikusan alvó üzemmódba helyezi magát. Az akkumulátor üzemidejét úgy tudja növelni, ha megszakítja a WiFi csatlakozást, ha éppen nincs rá szüksége. Alvó üzemmódban a készülék kijelzőjén egy statikus képernyővédő ábra jelenik meg, amelynek viszont nincs energiafogyasztása. A *Bekapcsolás* gomb megnyomásával tudja a készüléket újra aktív állapotba helyezni.

Ha a készüléket ki kell kapcsolnia, például ha repülőgépen utazik, nyomja meg és pár másodpercig tartsa lenyomva a *Bekapcsolás* gombot. Ha a kijelző elsötétedett, elengedheti a gombot.

További Kindle Műveletek

- **Repülőgép üzemmód:** be- és kikapcsolhatja a vezeték nélküli csatlakozást
- **A Kindle készülék testre szabása:** a beállítások menü eléréséhez a Kezdőlapon nyomja meg a *Menü* gombot. Az összes menü opció megjelenítéséhez az *Előző oldal* és a *Következő oldal* gombokat használja. A rendelkezésre álló opciók:
- **Regisztráció:** megjeleníti az Amazon felhasználói fiók nevét, amelyben a Kindle készülék regisztrálva lett. Ebben az opcióban tudja a készüléket regisztrálni, vagy egy aktív regisztrációt törölni.
- **Készülék neve (Device name):** lehetővé teszi a Kezdőlap felső részén megjelenő név megváltoztatását.
- **WiFi Hálózatok (WiFi Networks):** megjeleníti az észlelt WiFi hálózatok számát, valamint annak a WiFi hálózatnak a nevét, amelyhez aktuálisan kapcsolódik (emennyiben van kapcsolat).
- **Készülékinformáció (Device Info):** megjeleníti a WiFi MAC címét, a gyártási számot, a hálózati teljesítményt.
- **Nyelv (Device language):** megjeleníti a figyelmeztetések, párbeszédablakok és a menü aktuálisan használt nyelvét, valamint lehetővé teszi ennek megváltoztatását.
- **E-mail küldés a Kindle-re (Send-to-Kindle e-mail):** lehetősége van dokumentumot küldeni a Kindle készülékre email segítségével, a dokumentum az Archív elemek közé is bekerül. További részletes információért látogasson el a www.kindle.com/support honlapra.
- **Készülék jelszó (Device Password):** a készülékhez való hozzáférést egy jelszó megadásával korlátozhatja. Mindenalkalommal, amikor bekapcsolja a készüléket, vagy alvó állapotból „felébreszti”, meg kell majd adnia a beállított jelszót. Ha elfelejtette a jelszavát, akkor először próbálja meg a jelszó emlékeztetőt használni. Ha így sem jut eszébe, keresse fel a Kindle ügyfélszolgálatát.
- **Szülői felügyelet:** lehetővé teszi, hogy korlátozza a Kindle Áruházon, az Archív elemekhez és a Kísérleti Web Böngészőhöz való hozzáférést. Az alkalmazás segítségével megakadályozhatja, hogy gyermek engedély nélkül vásároljon online, valamint az interneten nem kívánt tartalmat

tekintsen meg. A fent felsorolt szolgáltatást bármelyikének korlátozása egy jelszó megadásával történik. Ne feledje, hogy a jelszót a Szülői felügyelet funkció beállításainak megváltoztatásához is ezt a jelszót kell megadnia. Ha a funkció be van kapcsolva, akkor a kijelző felső sorában, a *WiFi-státusz jelző* mellett egy lakat ikon fog megjelenni és a *Regisztráció törlése*, valamint a *Visszatérés a Gyűri Alapbeállításokhoz* opciók inaktívvá válnak.

- **Idő (Device Time):** beállíthatja a készüléken megjelenő hely időt. Ha megnyomja a *Menü* gombot a készülék bármely aktuálisan használt felületén, akkor a kijelzőn megjelenik az aktuális idő.
- **Szótárak (Dictionaries):** kiválaszthatja, hogy a készülékre telepített szótárak közül melyiket használja.
- **Közösségi hálózat (Social Networks):** lehetősége van a Kindle készüléken keresztül egy közösségi hálózathoz csatlakozni (pl. Twitter, Facebook), melyen keresztül megoszthatja a barátaival jegyzeteit és kiemeléseit.
- **Népszerű kiemelések (Popular Highlights):** lehetősége van a mások által kiemelt szövegek megjelenítéséhez vagy elrejtéséhez.
- **Nyílt jegyzetek (Public Notes):** lehetővé teszi, hogy az Ön által a kindle.amazon.com oldalon követt felhasználók által közzétett jegyzetek és kiemelések megjelenítését ki- és bekapcsolja.
- **széljegyzetek mentése:** be- és kikapcsolhatja az automatikus mentés funkciót, melynek során a széljegyzetekre, az utolsó olvasott oldalra és a gyűjteményekre vonatkozó információk az amazon szerverén mentésre kerülnek. Ha nem akarja, hogy a személyes jegyzeteit elmentsék, vagy megosszák a *Népszerű kiemelések* alkalmazásban (Popular Highlights), akkor tiltsa le ezt a funkciót.
- **Oldal frissítése:** a funkció engedélyezésével a Kindle minden lapozás után frissíti az E-tintas kijelzőt.
- **Személyes információ (Personal Information):** Elmentheti a készülékén a saját személyes információit, mint például cím, telefonszám, arra az esetre, ha a készülék esetleg elveszne

Személyes dokumentumok tárolása és olvasása

A Kindle készülék lehetővé teszi, hogy személyes dokumentumait bárhová magával vigye anélkül, hogy azokat ki kellene nyomtatni. Ön és az Ön által engedélyezett személyek e-mail segítségével küldhetnek dokumentumokat a készülékre. A Kindle a személyes dokumentumokat a Kindle könyvtárban tárol, ahonnan azok bármikor letölthetőek.

a készülék Microsoft Word (DOC, DOCX), PDF, HTML, TXT, RTF, JPEG, GIF, PNG, BMP, PRC, és MOBI formátumú fájlokat támogat. A készüléken lehetősége van a dokumentumokba megjegyzéseket írni, bizonyos elemeket kiemelni, könyvjelzővel megjelölni. A Whispersync technológia segítségével a kindle szinkronizálja a különböző készülékeken tárolt fájlokat. A szinkronizálás funkció csak a Kindle formátumban archivált személyes dokumentumok esetén alkalmazható. Natív PDF és TXT formátumú fájlokat is olvashat.

A Beállítások menü

A beállítások felületen megjelenő menüben néhány olyan fontos funkciót találhat, amely a Kezdőlap, vagy a könyv menüjében nem elérhető.

Kindle frissítése (Update Your Kindle)

Telepíti a készülékre a legfrissebb szoftvereket. Ha nincs aktuálisan elérhető friss szoftver, akkor az opció inaktív és szürkén jelenik meg a kijelzőn.

Újraindítás (Restart)

Újraindíthatja a készüléket, de ebben az esetben a készüléken tárolt könyvek, kivágások és egyéb

fájlok nem vesznek el. Amennyiben a készülék lefagy, akkor a kényszerített újraindításhoz tartsa lenyomva a *Bekapcsolás* gombot 20 másodpercig.

Gyári alapbeállítások visszaállítása (Reset to Factory Defaults)

Visszaállítja a készüléken a gyári alapbeállításokat és újraindítja a készüléket. Mielőtt ezt megtenné, mentsen el minden olyan személyes dokumentumot, valamint folyóiratok régebbi számait, amit meg szeretne tartani. Újraindítás után ezeket az elemeket (beleértve a Kindle szótárakat is) az Amazon szerverén tárolt archív elemekből töltheti le ismét. Ha jelszóval szeretné levédeni a készüléket, ezt újra meg kell tennie.

Jogi (Legal)

Szerzői jogi, a védjegyre és a szoftverre vonatkozó egyéb adatokat tartalmaz.

Egyéb fájltypusok megtekintése

A Kindle készülék számos fájltypus megjelenítésére alkalmas, pl: PDF és TXT formátumú dokumentumok. A Kindle könyvekhez hasonlóan nagyon egyszerűen végezhet kiemelést vagy írhat jegyzetet PDF formátumú fájlok esetében is. Tartalom hozzáadásához csatlakoztassa a Kindle készüléket egy számítógéphez az USB kábel segítségével, majd húzza át a másolni kívánt fájl a *Kindle Dokumentumok* mappában, vagy e-mailben küldje el az előzetesen regisztrált Kindle e-mail címére. Ezután az átkonvertált dokumentum megjelenik a Kezdőlapon.

Az Amazon képes bizonyos fájltypusokat „Kindle-kompatibilis” formátumba konvertálni és e-mailben elküldeni azt az Ön Kindle készülékére.

Kindle dokumentumok olvasása más készüléken

Szinkronizálhatja a Kindle könyveket egyéb támogatott készülékkel. Az Amazon Whispersync technológiája nyomon követi, hogy az egyes könyvekben épp hol tart az olvasásban. Például, ha iPhone, iPad vagy Android készüléken olvas néhány oldalt egy könyvből a Kindle alkalmazás segítségével, akkor a Kindle készülékhez visszatérve ott folytathatja az olvasást, ahol előzőleg abbahagyta. A támogatott termékekről bővebb információt a www.kindle.com/support oldalon kaphat.

Hozzászólások megosztása közösségi hálózaton keresztül

Megoszthatja Kindle jegyzeteti és kiemeléseit barátaival egy közösségi hálózaton keresztül (pl. Twitter, Facebook). Ha a Kindle készüléket össze akarja kapcsolni a közösségi hálón levő felhasználói fiókjával, a Kezdőlapon nyomja meg a *Menü* gombot, majd válassza a Beállítások (Settings) opciót. A beállítások menüben válassza ki a Közösségi hálózat (Social Networks) mellett megjelenő *Használ „Manage”* opciót.

Felhívjuk figyelmét, hogy ez a funkció nem minden országban érhető el.

Kindle könyvek kölcsönzése

Sok esetben lehetősége van arra is, hogy megossza kedvenc könyveit más Kindle-tulajdonosokkal, vagy olyanokkal, akik olyan támogatott készülékkel rendelkeznek, amelyen elérhető a Kindle alkalmazás. Minden kölcsönzésre jogosított Kindle könyvet egyszeri alkalommal maximum 14 napos időtartamra kölcsön lehet adni. Ha éppen kölcsönadta a könyvet az egyik barátjának, akkor a kölcsönadás ideje alatt a könyv nem lesz elérhető az Ön számára. Felhívjuk figyelmét, hogy a kiadó, vagy a szerzői jog jogosultja határozza meg, hogy melyik könyvek kölcsönadhatóak és melyek nem.

Könyvkölcsönzéssel kapcsolatos további információt a www.kindle.com/support oldalon találhat.

Számítógéphez csatlakoztatott Kindle használata

WiFi kapcsolat nélkül is tud tartalmat másolni a Kindle készülékre, ha összekapcsolja egy számítógéppel a mellékelt USB kábel segítségével.

amikor először csatlakoztatja a készüléket a számítógép USB portjához, a Kindle külső meghajtóként, vagy hardverként fog megjelenni a számítógép *Asztalán*. A számítógép *Dokumentumok* mappájába másolhat Kindle-kompatibilis fájlokat, valamint a már meglévőket szabadon törölheti, másolhatja, vagy áthelyezheti.

A támogatott fájltypusokról bővebb információt a www.kindle.com/support oldalon talál. USB meghajtóként a Kindle készüléket nem tudja olvasásra használni. Ha számítógépen keresztül, USB csatlakozással történő töltés közben mégis olvasni szeretne, el kell távolítani a Kindle készüléket a számítógép *Asztaláról*. A Kindle kijelzőjén található akkumulátor ikonon megjelenő villám jel mutatja, hogy a készülék töltése folyamatban van.

További segítség

A www.kindle.com/support weboldalon elérhető Kindle ügyfélszolgálat probléma esetén sok hasznos tanáccsal szolgálhat, pl. GylK, útmutató videók.

Biztonsági és megfelelési információ

Használja felelősségteljesen. Használat előtt olvasson el minden utasítást és biztonsági információt a sérülések elkerülése érdekében.

FIGYELEM! HA NEM KÖVETI EZEN BIZTONSÁGI UTASÍTÁSOKAT, AZ TŰZVESZÉLYEL, ÁRAMÜTÉSSEL, VAGY EGYÉB SÉRÜLÉSSEL, VAGY YKÁROSODÁSSAL JÁR HAT.

Az Ön Kindle készülékének a karbantartása

Ne használja a Kindle készülékét esőben, vagy mosdókagylók, illetve egyéb nedves helyek közelében. Ügyeljen arra, hogy ne öntsön ételt vagy folyadékot a Kindle készülékére. ha készüléke nedves lesz, csatlakoztasson le minden vezetékét, kapcsolja ki a vezeték nélküli kapcsolatot (kattintson a Menu gombra, és válassza a Turn Wireless Off opciót) és hagyja, hogy a képernyő visszatérjen a képernyővédőre. Várja meg, hogy a készülék teljesen megszáradjon, mielőtt a „felébresztéshez” újra eltolja a kapcsolót. Ne kísérelje meg a Kindle készülék külső hőforrás, például mikrohullámú sütő, gázsütő, vagy hajszárító segítségével történő megszáradítását. Tisztítsa meg a képernyőt egy puha kendővel; legyen óvatos, hogy ne törölje semmilyen érdes anyaggal.

Amikor a Kindle készülékét táskában vagy aktatáskában viszi, tartson rajta egy könyvborítót annak érdekében, hogy elkerülje a karcolásokat.

Ne tegye ki a Kindle készülékét szélsőséges forró, vagy hideg hőmérsékletnek. Például ne hagyja azt a kocsija csomagtartójában fagypon alatti vagy nagyon forró időjárási körülmények között.

Telep biztonságosság

A Kindle készülékében lévő újratölthető telepet kizárólag felhatalmazott hálózati szolgáltató cserélheti le. A telepekről további információt a következő oldalon találhat: www.amazon.com/kindleterms (Egyesült Államok vagy más országok) vagy www.amazon.com.uk/kindleterms (egyesült királyságbeli vásárlók) Az elemet csak 0 és 35 fok celsius között töltsse.

Fejhallgató biztonságosság

Magas hangerejű audio hosszú ideig való hallgatása halláskárosodáshoz vezethet. Annak érdekében, hogy ezt a problémát elkerülje, fontolja meg az alábbi tanácsokat:

1. Tartsa alacsonyan a hangerőt
2. Ne hallgassa hosszú ideig és folyamatosan
3. Viseljen olyan fejhallgatót, amely elkülöníti a hallani kívánt hangot a háttérzajtól.

A vezeték nélküli készülékek biztonságossága és megfelelése

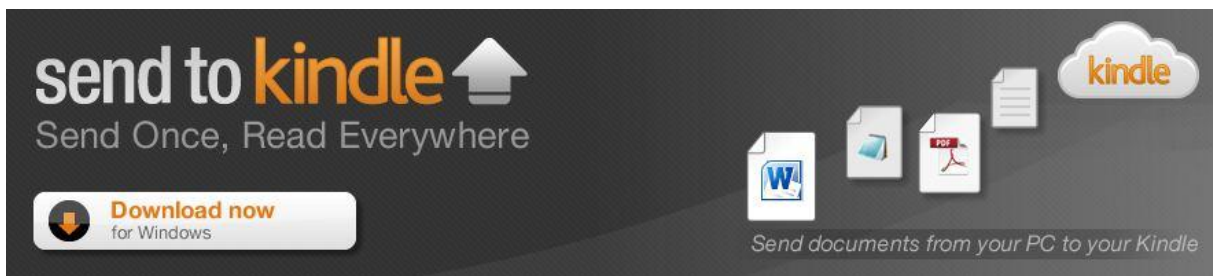
kapcsolja ki az Amazon Whispernet-et olyan helyeken, ahol a vezeték nélküli kapcsolat használata tilos, vagy ahol interferenciát, vagy veszélyt okozhat. Néhány konkrét szituációt az alábbiakban közlünk. Általában e használja a Kindle-t a Whispernet-tel bekapcsolva bármely olyan helyen, ahol a mobiltelefonját nem használhatja.

Kapcsolja ki a vezeték nélküli kapcsolatot, amikor repül

A légi közlekedési eszközök rendszereivel való interferencia elkerülése érdekében az Amerikai Egyesült Államok Szövetségi Légi Közlekedési Igazgatóságának és számos más légitársaságnak a szabályzata megköveteli, hogy a személyzet egy tagjának engedélyével kell rendelkezni ahhoz, hogy használja a készüléke vezeték nélküli szolgáltatását. ha a vezeték nélküli szolgáltatás ki van kapcsolva, akkor használhatja a Kindle készülékét olvasásra, amint a személyzet egy tagja közli hogy lehet használni az elektromos eszközöket.

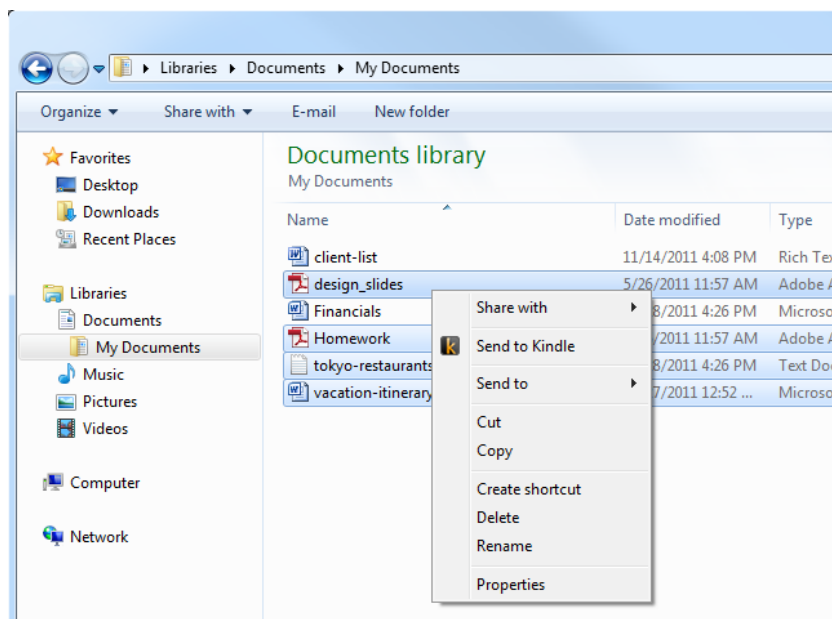
Könyvek feltöltése

A legegyszerűbb módszer, amivel feltöltheted az Ekönyveket a Kindle olvasóra



- **Dokumentumok és könyvek elküldése** otthoni számítógépről, vagy laptopról.
- **Windows-ban** egyszerűen kattints jobb gombbal a dokumentumra (pl: pdf könyv) és válaszd a Send to Kindle opciót.

Miután [letöltötted a programot](#) a Send to Kindle opció elérhető lesz, ha jobb gombbal rákattintasz egy file nevére. Amennyiben több könyvet szeretnél egyszerre átküldeni a Kindle-re, egyszerűen csak jelölj ki több file-t és jobb kattintással máris átküldheted őket a Kindle E-book olvasóra. A küldés előtt meg kell adnod az Amazon fiókhodhoz tartozó email címet és jelszót.



Az elküldött könyvek először az internetre (felhőbe) kerülnek fel, ahol több ezer könyvet rátölthatsz, mivel minden amazon fiókhhoz 4GB tárhelyet biztosít az Amazon.

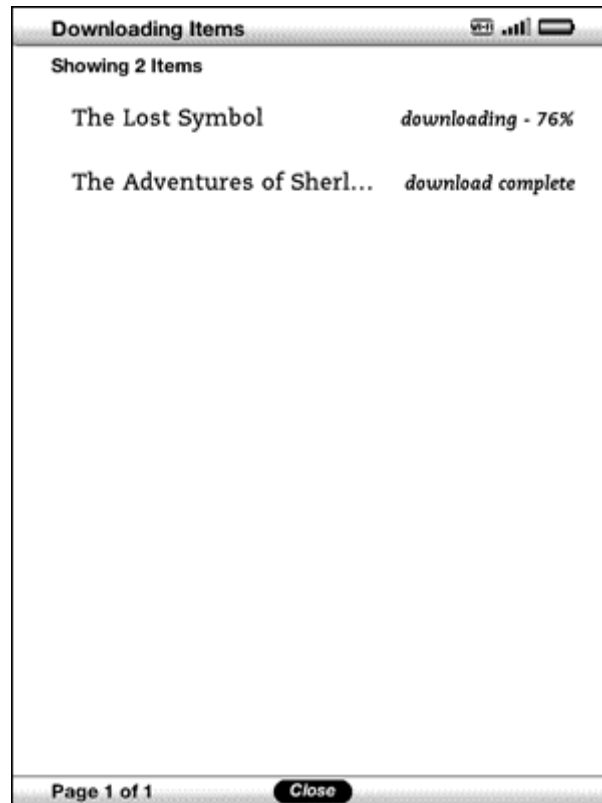
A Kindle főoldalának használata (Könyvek letöltése)

A tartalmakat vagy a Kindle E-book olvasón, vagy a felhőben tárolhatod. Ha van WiFi kapcsolatod egyszerűen el tudod érni a felhőben tárolt tartalmakat, amikor csak akarod. A Kindle könyvtárad itt biztonságosan van tárolva és bármikor elérheted a [Manage Your Kindle](#) oldalról. Természetesen az itt rátölt könyveket az Ebook olvasóról is elérheted.

Könyvek letöltése Kindle4 vagy Kindle5 ebook olvasóról:

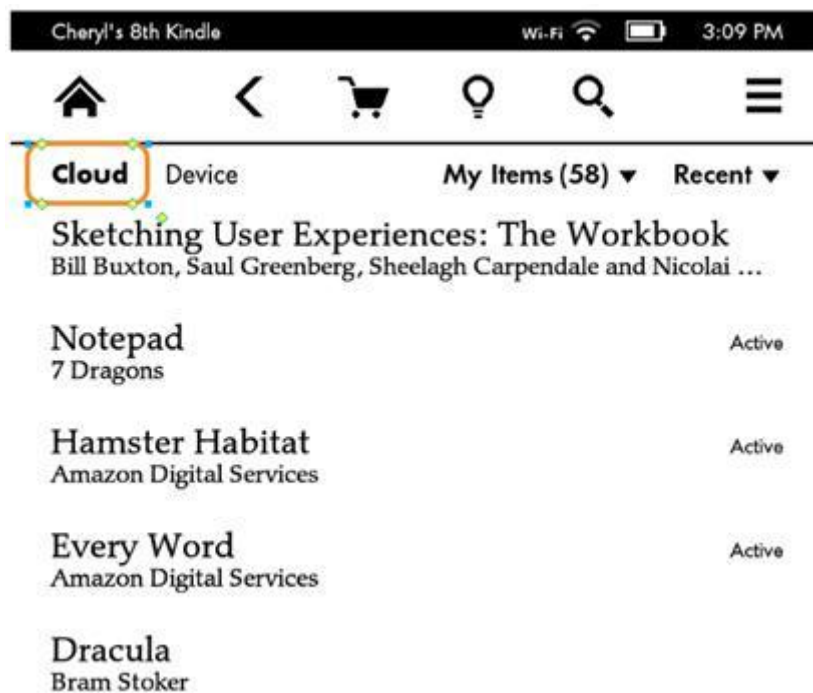
1. Amennyiben nem a kezdőlapon vagy nyomd meg a kezdőlap gombot
2. Ellenőrizd a WiFi-t, hogy biztosan kapcsolódva vagy-e
3. Nyomd meg a menü gombot és válaszd a "**Sync & Check for Items**" az 5 irányú vezérlőgomb segítségével

Ha valamiért megszakadna a WiFi hálózat letöltés közben, akkor a letöltés automatikusan újra fog indulni, amint újra van hálózat.



Könyvek letöltése Kindle PaperWhite olvasóról:

1. Válaszd a „Cloud” gombot a Kindle könyvtár megjelenítéséhez



2. Válaszd ki a könyv nevét, hogy megkezd az olvasóra való letöltést



3. Váltss vissza a „**Device**” menüpontra, hogy megjelenjenek a letöltött könyvek.